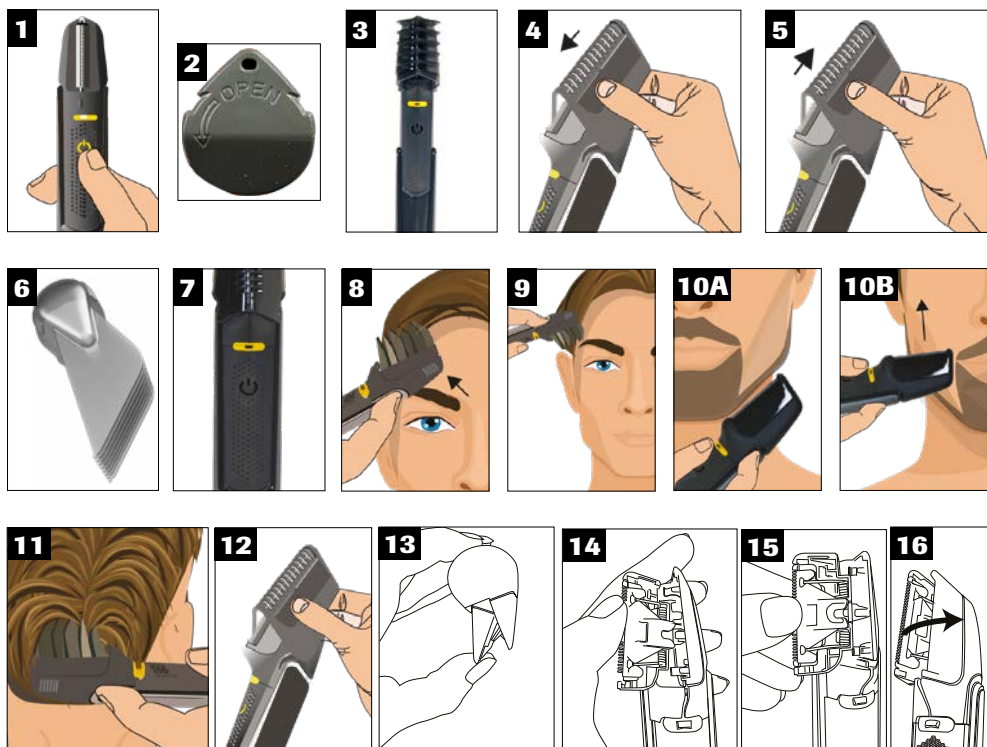




# MICROTOUCH TITANIUM<sup>®</sup> TRIM



Instrucciones de uso



1 x MicroTouch Titanium® Trim

1 x cepillo limpiador

5 accesorios de estilismo

2 x pilas AA

## ADVERTENCIAS

- Utilizar el dispositivo solo si está seco.
- Utilizar el cepillo únicamente para limpiar la cuchilla.
- Mantener fuera del alcance de los niños.
- No sumergir nunca en agua ni en otros líquidos.
- No deshacerse del dispositivo incinerándolo.
- No utilizar MicroTouch Titanium Trim sobre la piel sensible o irritada.
- Comprobar siempre el estado del dispositivo antes de utilizarlo. No utilizar el dispositivo si está dañado, pues podría causar lesiones.
- Los niños de 8 años o más y las personas con capacidades físicas, sensoriales o intelectuales limitadas o falta de experiencia y conocimiento solo deberían utilizar el dispositivo bajo supervisión o si han recibido instrucciones sobre su uso seguro y han entendido los peligros asociados a su utilización. No debe permitirse que los niños jueguen con el dispositivo. La limpieza y el mantenimiento del dispositivo no debe dejarse en manos de niños menores de 8 años o sin supervisión. Mantener a los niños menores de 8 años alejados del dispositivo y del cable de conexión. Se requiere extremar las precauciones al utilizar el dispositivo cerca de los niños o si este se deja desatendido.

### ANTES DEL PRIMER USO:

#### Insertar las pilas

- El compartimento de las pilas está situado en el extremo inferior del dispositivo.
- Para acceder al compartimento de las pilas, tire del mango hacia arriba hasta el final, presione el símbolo amarillo de las pilas y separe las dos piezas (figura 1).
- Gire la tapa del compartimento de las pilas en el sentido contrario a las agujas del reloj y ábralo (siga la dirección que indica la flecha) (figura 2).
- Inserte 2 pilas de tipo AA en el compartimento, con la orientación correcta. Inserte primero el polo positivo de cada pila.

- Cierre el compartimento de las pilas colocando de nuevo la tapa y girándola en el sentido de las agujas del reloj hasta que encaje en su posición.
- Coloque de nuevo el mango en el dispositivo alineándolo con las ranuras (figura 3).
- Cuando llegue a la posición de bloqueo, presione el símbolo amarillo de las pilas y deslícelo hasta que se cierre por completo (figura 3).
- Compre y utilice siempre las pilas del tamaño y tipo correcto para el uso previsto.
- No mezcle nunca pilas nuevas y usadas.
- Preste atención a la polaridad (+ y -) al insertar las pilas. El dispositivo NO funcionará si cualquiera de las dos pilas (o las dos) se ha insertado de manera incorrecta.
- Retire las pilas del dispositivo si no va a utilizarlo durante un tiempo prolongado.
- No mezcle nunca pilas alcalinas con pilas estándar (zinc-carbono) ni recargables (níquel-cadmio o níquel-metalhidruro).

### USAR MICROTUCH TITANIUM® TRIM™

#### Elegir el accesorio de estilismo adecuado

- Para elegir el accesorio adecuado, disponga los cuatro accesorios de estilismo de modo que pueda ver y comparar su longitud.
- En cada accesorio se indica la longitud de cabello que resultará tras el corte (2 mm, 6 mm, 13 mm, 19 mm, 25 mm).
- Deslice el extremo abierto del accesorio sobre el cabezal de las cuchillas hasta que encaje en su posición (figura 4).
- Para retirar un accesorio de estilismo, sujete el dispositivo con firmeza y presione el accesorio suavemente hacia un lado y hacia arriba al mismo tiempo (figura 5).

#### NOTA: El accesorio de 25 mm es diferente al resto.

- Utilice el accesorio de 25 mm solo cuando se corte el cabello con el lado-guía apoyado en la cabeza.
- Puede que necesite sujetar el dispositivo con la otra mano para cambiar la dirección de corte.
- Para levantar adecuadamente el cabello, el accesorio de 25 mm tiene solo un lado-guía (figura 6).
- Los otros tres accesorios y el protector para rasurado pueden utilizarse con cualquiera de los dos lados apoyados en la cabeza.

### CORTAR/RECORTAR CABELLO O BARBA

#### Con un accesorio de estilismo

- Para un mejor resultado, utilice el dispositivo solo con el cabello seco, después de peinarlo o cepillarlo para deshacer cualquier nudo.
- Si va a utilizar este dispositivo por primera vez, empiece con el accesorio de corte más largo para familiarizarse con su funcionamiento.
- Presione el botón de encendido/apagado (figura 7). La luz LED se enciende y la cuchilla empieza a moverse.
- Empiece por la parte superior de la cabeza y corte de delante atrás (figura 8).
- Apoye el lateral del accesorio de estilismo sobre la cabeza y recorra el cabello con pasadas cortas.

#### Recortar los laterales del cabello

- Mueva el dispositivo hacia delante desde la parte de atrás de la cabeza. El movimiento debe de ser hacia arriba y hacia afuera (figura 9).
- También puede recortarse los laterales del cabello desplazando el dispositivo con movimientos arriba y abajo.

**TRUCO:** Los accesorios de estilismo pueden moverse en ambas direcciones según se quiera. Para un mejor resultado, corte en dirección contraria al crecimiento del cabello. Si no consigue los resultados deseados, separe el cabello del cuero cabelludo cepillándose hacia delante.

#### Mango extensible

- El mango del dispositivo puede extenderse para conseguir mejores resultados en zonas difíciles de alcanzar.
- Sujete el mango del dispositivo y tire hacia arriba con suavidad hasta que encaje en la posición extendida.

**NOTA:** Si tira del mango extensible con demasiada fuerza, este se saldrá del dispositivo.

#### CUIDADO Y MANTENIMIENTO

- Apague el dispositivo antes de limpiarlo.
- Retire el accesorio de estilismo.
- Ponga el dispositivo de lado, de modo que sea visible el logotipo de MicroTouch®.
- Retire la cuchilla presionando el borde con el pulgar y empujándolo para separarla del dispositivo (figuras 13-14).

**NOTA:** Solo puede retirarse un lado de la cuchilla.

- Utilice el cepillo incluido en la caja para retirar el pelo cortado tanto del cuerpo del dispositivo como de la cuchilla.
- También puede utilizar el cepillo para retirar el pelo de entre las púas de los peines-guía.
- Si es necesario retirar una gran cantidad de pelo, tanto el cabezal de la cuchilla (una vez retirado del dispositivo) como los accesorios de estilismo pueden aclararse bajo el grifo de agua corriente y dejarse secar sobre un paño.
- Asegúrese de que el cabezal de las cuchillas está seco por completo antes de volver a colocarlo en el dispositivo.
- El mango puede limpiarse con un paño humedecido. Nunca sumerja el dispositivo en agua.
- Después de limpiarlo, ajuste los resortes en los clips del dispositivo hasta que encajen de nuevo en su sitio (figuras 15-16).

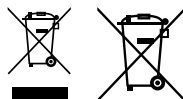
#### ESPECIFICACIONES TÉCNICAS:

Potencia: 3V

Batería: 2 X 1,5 VAA



Este producto cumple con las directivas europeas.



Este símbolo significa que los aparatos eléctricos y electrónicos, así como las pilas y acumuladores, no deben eliminarse junto con la basura doméstica normal. La legislación exige que al final de su vida útil,

se lleven gratuitamente a un punto de recogida público o a los puntos de recogida creados en virtud de la Ley alemana de aparatos eléctricos y electrónicos para el reciclaje de aparatos eléctricos y electrónicos, así como que se separen y eliminen debidamente las pilas y acumuladores descargados que puedan desmontarse o extraerse del aparato sin llegar a alterarlos. Si es posible, utilice pilas recargables en lugar de pilas desechables. El reciclaje y la reutilización de aparatos usados contribuye de forma significativa a la protección del medio ambiente. Una eliminación inadecuada puede provocar la liberación en el medio ambiente de sustancias tóxicas que pueden tener efectos nocivos para los seres humanos, los animales y las plantas. Las baterías con mayor contenido de contaminantes están marcadas con los siguientes símbolos: Cd=cadmio, Hg=mercurio, Pb=plomo. El propio consumidor es el responsable de eliminar los datos personales del aparato.



Sólo para uso en espacios interiores.

Fabricado en China

#### Importador:

**CH:** MediaShop Schweiz AG, Leuholz 14, 8855 Wangen, Switzerland  
**EU:** MediaShop GmbH | Schneiderstraße 1, Top 1 | 2620 Neunkirchen | Austria  
**Forgalmazó:** Telemarketing International Kft. | 9028 Győr | Fehérvári út 75. Hungary

**DE | AT | CH: 0800 376 36 06** – Kostenlose Servicehotline  
**HU:** +36 96 961 000 | **CZ:** +420 234 261 900 | **SK:** +421 220 990 800 |  
**RO:** +40 318 114 000 | **ROW:** +423 388 18 00  
**office@mediashop-group.com | www.mediashop.tv**

Las reclamaciones de responsabilidad contra la empresa Mediashop que se refieren a los daños de naturaleza material o inmaterial (excepto en el caso de lesiones a la vida, la integridad física o la salud de una persona, los llamados daños personales), causados por el uso o no uso de la información proporcionada o por el uso de información incorrecta e incompleta por parte de terceros, quedan esencialmente excluidas, en la medida en que no se demuestre la existencia de una culpa intencionada o gravemente negligente por parte de Mediashop.

¡Córtese el pelo usted mismo de forma sencilla!  
En este enlace podrá encontrar algunos videotutoriales:

[www.microtouchtitanium.tv/trim](http://www.microtouchtitanium.tv/trim)